



Flyvepladsregler

Forord

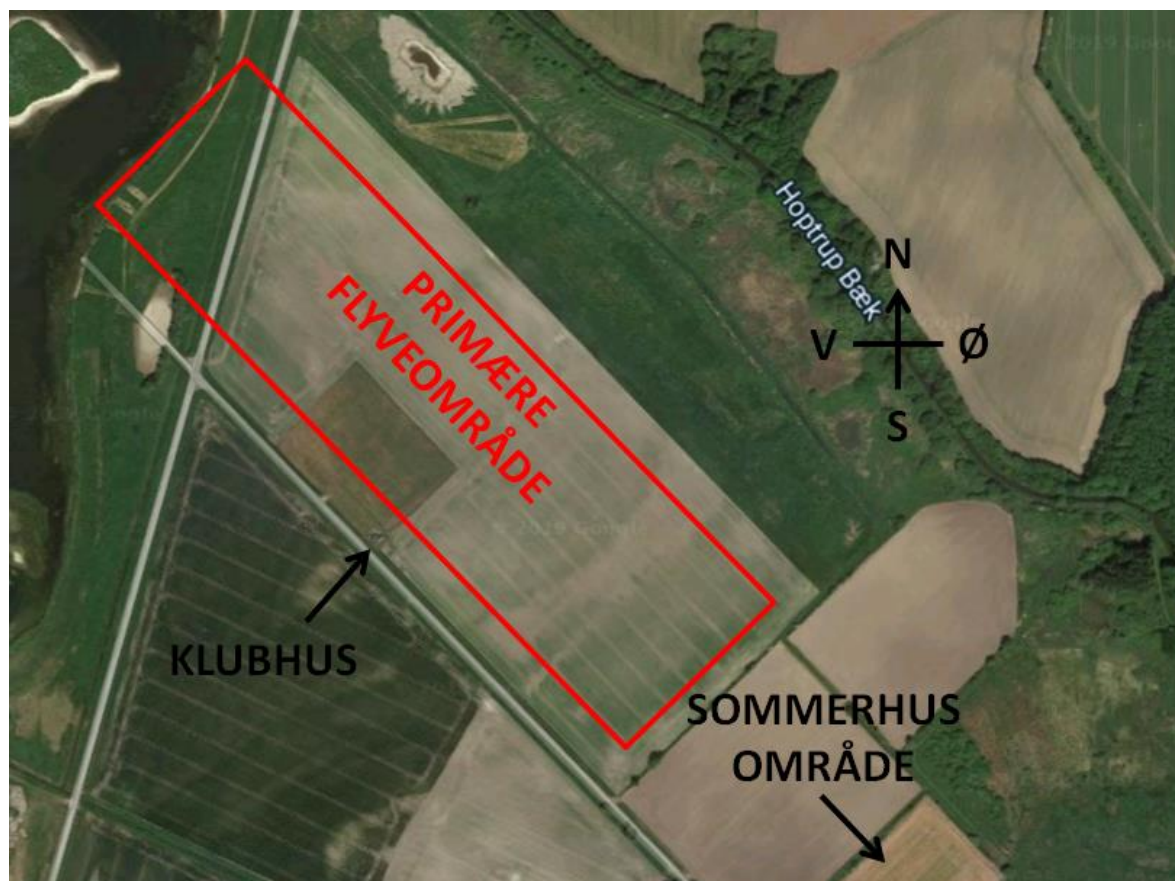
Disse regler kan ændres på generalforsamlingen, eller af bestyrelsen, når den finder behov herfor. Sådanne ændringer skal udsendes skriftligt til samtlige medlemmer, samt opslås på flyvepladsen.

Reglerne er senest revideret af bestyrelsen jf. beslutning på bestyrelsesmødet 2. september 2023.

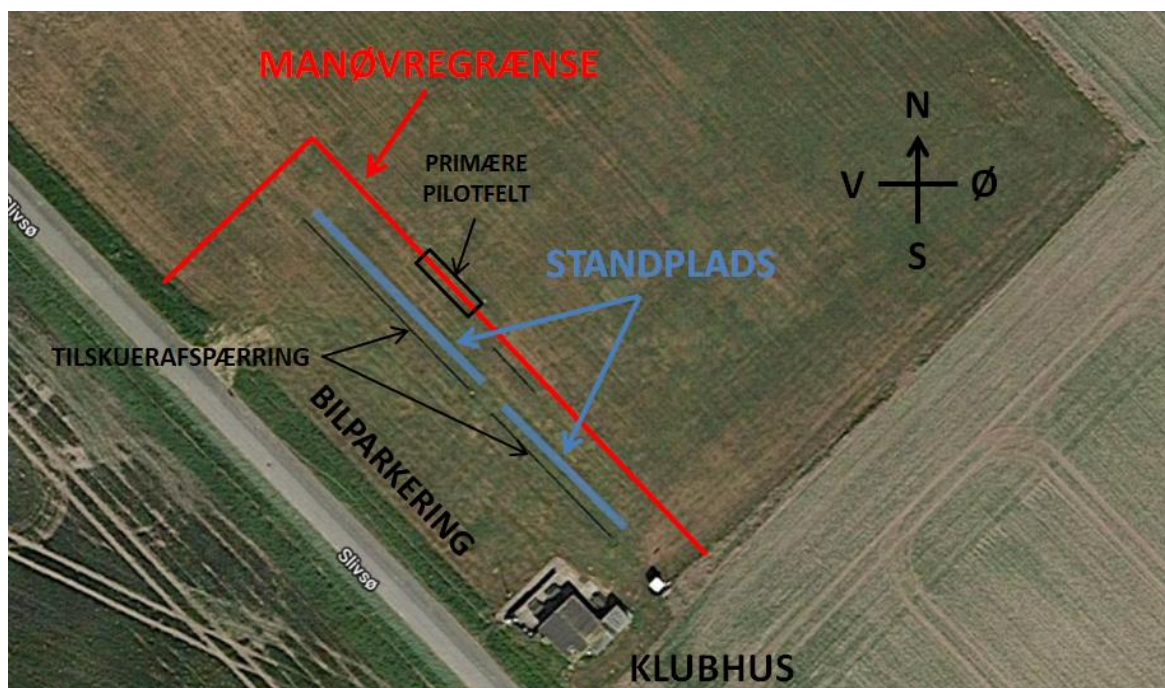
Generelt

1. Flyvning bør så vidt muligt foregå i det primære flyveområde jf. figur 1. Det er tilladt at flyve uden for det primære flyveområde såfremt forhold nødvendiggør dette. Flyvning i nærheden af sommerhus områderne mod sydøst skal altid begrænses mest muligt, og generelt skal de af klubbens, Modelflyvning Danmarks (MDK) samt Trafik-, Bygge- og Boligstyrelsens (Landdronebekendtgørelsen) regler og sikkerhedsbestemmelser nøje overholdes.
2. Den første der ankommer til flyvepladsen, åbner pladsen og kontrollerer at tilskuerafspærringen er i orden. Enhver flyvning er forbudt, indtil disse forhold er i orden. Standplads med flyparkering er området langs med tilskuerafspærringen på dennes nordøstlige side jf. figur 2.
3. I forbindelse med manøvrering på jorden skal der tages hensyn til "manøvregrænsen" jf. figur 2. Før start taxi's fra standpladsen vinkelret ud over "manøvregrænsen" så passende langt ud, at man kommer på sikker afstand (5 - 10 meter) fra flyvende piloter og deres sendere. Flyvning og landinger skal ligeledes foregå med samme sikre afstand. Efter landing er det kun tilladt at taxi hen til "manøvregrænsen", hvorefter modellen med håndkraft skal "bugseres" tilbage til standplads.
4. Flyvning er på det strengeste forbudt over bilparkering, tilskuerområdet, klubhus, standplads, klubmedlemmer samt andre personer og køretøjer i området.

Figur 1. Primære flyveområde



Figur 2. Standplads, Manøvregrænse, Tilskuerafspærring, Pilotfelt



5. Piloter skal under flyvning opholde sig i det primære pilotfelt, som er markeret af 4 fliser i græsset jf. figur 2. Hvis nødvendigt af hensyn til vindretningen, kan der aftales et alternativt pilotfelt. Det alternative pilotfelt skal være kendt af alle piloter der befinder sig på pladsen. Der bør så vidt muligt ikke flyves fra flere pilotfelter på samme tid, hvilket dog kan fraviges ved særlige behov. Eksempelvis i forbindelse med flyslæb, når en eller begge piloter har behov for at stå bag modellen. Alle piloter på pladsen aftaler da en forsvarlig afvikling af flyvningen.
6. Starter, landinger og situationer der påvirker sikkerheden skal annonceres over for andre piloter i pilotfeltet med "Jeg starter", "Jeg lander", "Nødlanding", "Mand på banen" eller "Jeg går på banen".
7. Ved arrangementer, stævner, konkurrence o. lign. udpeges der en sikkerhedsansvarlig person, der sørger for en forsvarlig afvikling af flyvningen under det pågældende arrangement. I den forbindelse kan der laves midlertidige områdeændringer/udvidelser af bilparkering, manøvregrænse, standplads, etc. af hensyn til eventuel pladsmangel.
8. Unødigt ophold på startbanen er forbudt når flyvning foregår. Hvis man er nød til at gå på banen, meddeles dette tydeligt til andre piloter i pilotfeltet jf. pkt. 6. Medlemmerne er ansvarlige for at tilskuere, børn og hunde opholder sig sydvest for tilskuerafspærringen. Kørsel med motorkøretøjer, eller anden form for trafik, der kan beskadige banen, er forbudt under alle forhold.
9. Færdsel på de omkringliggende marker er forbudt. I tilfælde af udelanding eller styrt, må kun ejeren hente flyet. Hvis styrtet er slemt, må man dog tage en hjælper med, som så skal gå i sporet. Alle stumper skal medtages.

10. Alle piloter skal notere flyvningerne og andre relevante oplysninger i logbogen inden pladsen forlades.
11. Flyvning med modeller med forbrændingsmotor eller elmotor er tilladt i følgende tidsrum:
Sommertid mellem kl. 9-12 og kl. 14-22, alle ugens dage. Flyvning med mindre støjende el-modeller/modeller uden motor er også tilladt i tidsrummet kl. 12-14.
Vintertid mellem kl. 9-22, alle ugens dage.
12. Biler skal altid placeres på parkeringspladsen jf. figur 2, og af- og pålæsning skal ligeledes foregå herfra.
13. Ved besøg på fremmede flyvepladser er medlemmerne forpligtet til at sætte sig ind i de dér gældende regler, samt at sørge for gyldig forsikring inden flyvning foretages i udlandet.
14. Ved besøg fra andre flyveklubber, er alle medlemmer forpligtet til at orientere gæsterne om vores flyvepladsregler.
15. Enhver der færdes på flyvepladsen og i klubhus, er ansvarlig for at rydde op efter sig selv. Den sidste der forlader pladsen, er ansvarlig for at container, klubhus, skraldestativ og kæden ved indkørslen er forsvarligt aflåst.
16. Medlemmer kan få udleveret nøgle til flyvepladsen af klubbens bestyrelse. Nøglen skal afleveres tilbage til klubben, når et medlem udmelder sig.
17. Gæstepiloter kan benytte pladsen, hvis de er aktivt medlem i en anden godkendt RC modelflyveklub, og er tilsluttet MDK eller et andet nationalt modelflyverforbund, og således har forsikringsmæssig dækning for flyvning i Danmark. En gæst kan benytte pladsen max 3 gange årligt, hvis ikke andet er aftalt med formanden.

Affaldshåndtering

1. Affald af enhver art skal enten lægges i de dertil bestemte genbrugsspande eller i skraldestativet, eller medtages når pladsen forlades.
2. Skraldestativet ved vejen er forsynet med hængelås. Skraldestativet skal være aflåst når pladsen ikke benyttes.
3. De grønne genbrugsspande er ikke til dagrenovation. Husk at sortere affaldet til genbrug jf. vejledningen på genbrugsspandene. Genbrugsspandene må kun benyttes i sommerhalvåret, da de ikke bliver tømt i vinterhalvåret.

4. Det er kun muligt at lægge affald i henholdsvis skraldestativ og genbrugsspande i tidsrummet Påske til uge 43. Uden for dette tidsrum skal det enkelte medlem tage sit affald med sig hjem.

Modelregler

1. Alle modeller skal være radiostyrede, således at de kan styres af en RC-pilot.
2. Ved motorstart skal modellen placeres på standpladsen. Ved justering af motor skal der tages hensyn til at andre piloter ikke generes. Under justeringen skal piloten befinde sig bag propellen, dvs. bag hovedplanet på trækkende motor og foran hovedplanet ved skubbende motor.
3. Alle nye piloters modeller skal forinden første start inspiceres af en modelkyndig, ligesom den første flyvning skal udføres af en erfaren RC-pilot, da der her skal udvises særlig agtpågivenhed.
4. De til enhver tid gældende bestemmelser fra MDK og offentlige myndigheder skal overholdes – herunder også stormodel- og støjbestemmelser. Støjbegrænsningen på pladsen er 94 dB. Medlemmerne skal aktivt medvirke til at mindske støjen fra deres modeller mest muligt.
5. Medlemmer, der flyver med stormodeller, uden at have erhvervet de fornødne tilladelser, idømmes 14 dages karantæne.

Radioregler

1. Kun lovmæssige, godkendte radioanlæg på frekvenserne 35 MHz, 40 MHz og 2,4 GHz må benyttes på klubbens flyveplads. Der henvises til Energistyrelsens bekendtgørelse om anvendelse af radiofrekvenser.
2. Start aldrig motoren uden at være i besiddelse af en sender og sluk senderen efter endt flyvning.
3. Ved brug af 35 MHz og 40 MHz radioanlæg skal piloter med samme anlæg indbyrdes koordinere brugen af disse, således der ikke benyttes samme kanal på mere end ét radioanlæg ad gangen.